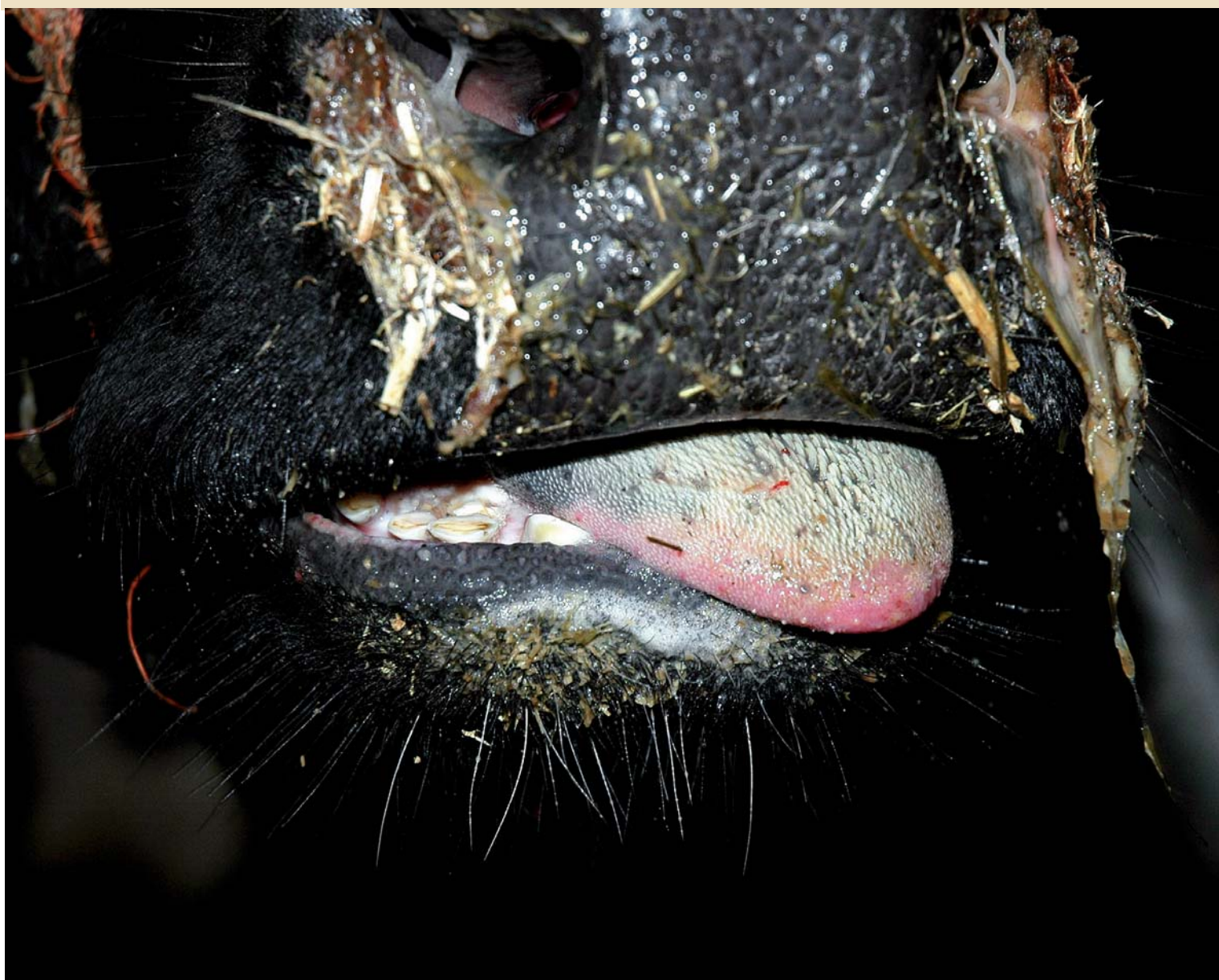


# Blåtunge



BEREDSKAP

- Blåtunge er en alvorlig sykdom som angriper drøvtyggere og kameldyr
- Blåtungevirus har de siste årene spredd seg ukontrollert i Europa





## Informasjon om sjukdommen

Blåtunge (på engelsk bluetongue) er en virussjukdom som angriper drøvtyggere og kameldyr. Sjukdommen smitter ikke direkte mellom dyr, men overføres med blodsugende sviknott. Sjukdommen smitter ikke andre dyrearter eller mennesker. Smitten fører til store lidelser hos dyr som blir sjuke.



## Sjukdomstegn

Du skal mistenke blåtunge dersom en eller flere sauer, geiter eller storfe har feber, sår i og omkring munnen og på mulen, kraftig sikling og/eller halthet. Det er sau som normalt får de alvorligste symptomene. Storfe og geit viser ofte mindre tydelige symptomer og kan være friske smittebærere. Lama og alpakka kan også smittes og være bærere av virus; det samme gjelder ville drøvtyggere som rådyr, hjort og elg. Storfe viser normalt mye mindre symptomer enn småfe, og sjukdommen kan lett overses.

### Symptomer hos småfe:

- Feber og nedsatt allmenntilstand (1)
- Skummende sikling
- Rennende nese og øyne
- Betennelse i munnslimhinne med sår og skorper i og rundt munn/lepper
- Hevelse i hodet, svullen tunge (2)
- Halthet
- Betennelse i klauvranden

### Symptomer hos storfe:

- Feber
- Sløvhets
- Neseflod, skorper og småsår rundt nesebor
- Sårddannelser og skader i munnen, sikling (3)
- Hevelse og sårddannelser på spenene (4)
- Hevelser i hode/nakke
- Rennende øyne (5)
- Hevelse og ømhet i klauvrand (6)



## Tiltak

**RING MATTILSYNET 06040 UMIDDELBART VED MISTANKE OM BLÅTUNGE!**



## Utbredelse

I løpet av 2007 er det registrert flere titusen utbrudd av blåtunge i Europa, det nordligste utbruddet så langt har vært i Danmark (se kart neste side).



## Smittespredning

I risikoområder må man være særlig årvåken og føre nøye tilsyn med egne dyr. I Norge vil de sørligste delene av landet, samt områder som nylig har hatt import av drøvtyggere og kameldyr, ha største risiko for å få smitten.

### Sjukdommen kan komme til Norge på to måter:

#### 1. Spredning av infisert sviknott.

Sviknott er svært små insekter (2-4 mm lange) som overfører blåtungevirus fra dyr til dyr når de suger blod. Man kjenner til ca. 40 sviknottarter i Norge, blant disse finnes også arter som kan overføre blåtungevirus.

Det er en risiko for at sviknott kan føres med vinden fra områder med smitte. Dette forholdet kan vi vanskelig gjøre noe med.

#### 2. Import av drøvtyggere og kameldyr

Ett av de viktigste tiltakene for å unngå at sjukdommen kommer inn i landet er å ikke innføre dyr som kan være smittet. Dersom det innføres et dyr som er i smittefasen, vil sviknott i Norge kunne få i seg smitte og spre denne videre. Produsenter som vurderer å innføre drøvtyggere og kameldyr oppfordres til å tenke nøye gjennom den risiko dette medfører.



## Mer informasjon

[www.animalia.no](http://www.animalia.no) - [www.vetinst.no](http://www.vetinst.no) - [www.mattilsynet.no](http://www.mattilsynet.no)



1

Nedsatt allmentilstand hos en sjuk vær.



2

Sau med hevelser i hodeområdet.



3

Sår dannelser i munnen hos storfe gir store smerter og gjør det vanskelig for dyret å spise.



4

Sår på spener hos storfe.



5

Øyebetennelse hos storfe.



6

Kraftig hevelse mellom klauv og biklauver.



I de senere år har blåtunge spredd seg raskt i Europa. Kartet viser utbredelse av serotype 8 per april 2008 (rød farge).

## BLÅTUNGE - EN NY TAPSBRINGENDE SJUKDOM I NORGE?

Blåtunge er en virussjukdom som angriper drøvtyggere og kameldyr.

Sjukdommen overføres med blodsugende sviknott i perioder på året hvor sviknott er aktive.

Du skal mistenke blåtunge dersom en eller flere sauer, geiter eller storfe har feber, sår i og omkring munnen og på mulen, kraftig sikling og/eller halthet.

Ett av de viktigste tiltakene for å unngå at sjukdommen kommer inn i landet er å ikke importere dyr som kan være smittet. Produsenter som vurderer å importere drøvtyggere og kameldyr oppfordres til å tenke nøye tenke gjennom den risiko dette medfører.

**Ring Mattilsynet 06040 umiddelbart ved mistanke om blåtunge!**

